



La Maison de Tara



Rapport annuel
2018

Message du Comité de direction

En novembre 2018, lors du Congrès national de soins palliatifs à Bienne, nous avons été interpellés par le thème de la première journée: la nécessité de créer des «Communautés de Soutien» («Compassionate Communities») pour faire face aux besoins toujours croissants de la population vieillissante de notre pays.

Dès 2011, La Maison de Tara s'est justement efforcée de créer une telle «Communauté de Soutien» à Genève pour les personnes en fin de vie et leurs proches. Ce sont nos nombreux bénévoles bien formés qui en sont les piliers. Ils sont des citoyennes et citoyens genevois qui ont développé des compétences et des savoirs utiles non seulement dans le cadre de leur engagement à La Maison de Tara, mais également au sein de la société genevoise prise au sens large.



Afin de renforcer ce pilier fondamental du bénévolat, nous avons décidé, courant 2018, de recruter de manière encore plus active nos bénévoles pour deux raisons principales: bien entendu, tout d'abord assurer la présence d'un nombre suffisant de bénévoles à La Maison de Tara au cours des années à venir, mais aussi justement servir la communauté en formant en amont les proches-aidants de demain.

2018 a été l'année où nous avons pris la mesure du temps considérable que nos bénévoles nous consacrent: 39000 heures par an!

S'agissant du recrutement de nouveaux bénévoles, nous avons donc décidé de nous adresser plus directement aux entreprises, institutions, organisations, études d'avocats, sociétés de services et autres acteurs économiques présents à Genève. Cela nous permet de faire connaître plus largement La Maison de Tara, d'une part, en présentant aux employés les bénéfices du programme de formation et de bénévolat et, d'autre part, en mettant en avant auprès des employeurs leur responsabilité sociétale, ainsi que les avantages d'avoir des employés formés au «savoir-être». En effet, les qualités d'empathie et d'intelligence émotionnelle acquises par ces derniers seront utiles au quotidien, pour l'employeur comme pour l'employé, au sein de leur environnement professionnel et privé. Cette nouvelle approche a commencé à porter ses fruits et nous constatons avec plaisir que les entreprises sont très ouvertes à nos propositions.

Cette démarche plus proactive adoptée en 2018 s'inscrit parfaitement

dans la réorientation de notre stratégie de recherche de fonds, qui met justement l'accent sur notre mission de formation et qui a déjà été couronnée de succès.

Le repositionnement de notre double mission d'accompagnement des personnes en fin de vie et de formation de bénévoles/proches-aidants nous a permis de recevoir d'importants nouveaux soutiens financiers de la part de donateurs qui n'étaient pas entrés en matière précédemment, de même que des soutiens complémentaires de la part de fidèles donateurs.

En juin 2018, la TSR, dans son émission 36,9°, nous a consacré un beau reportage qui a eu un impact positif et rapide sur le nombre d'inscriptions de nouveaux bénévoles.

Dans le cadre du programme de formation continue de l'ensemble de notre personnel salarié et bénévole, nous avons eu le privilège de bénéficier des connaissances et conseils de deux spécialistes dans le domaine des soins palliatifs.

Tout d'abord, en juin, le Dr Christophe Fauré a animé deux journées à l'Université Webster sur le thème «Vivre le deuil au jour le jour: comprendre pour mieux accompagner ». Le Dr Fauré, psychiatre et psychothérapeute depuis plus de 25 ans, a un long parcours en soins palliatifs à Paris et est reconnu comme une référence en matière d'accompagnement du deuil et des ruptures de vie.

Ensuite, en septembre, François Rosselet, aumônier à Rive-Neuve, a animé une journée sur le thème «alléger nos relations par le retrait des projections». Nous avons travaillé avec lui la notion



«Je vous redis encore toute ma gratitude et l'attachement profond que j'ai pu nouer avec vous toutes et ce lieu magnifique ainsi que l'immense privilège que j'ai ressenti de pouvoir vivre la fin de vie de mon conjoint de façon si vivante, dans une qualité de présence totalement insoupçonnée»



de projection positive et négative. Il nous a présenté un outil de retrait des projections pour mieux nous connaître et ainsi développer une meilleure empathie et compréhension envers nous-mêmes et les autres.

«La Maison de Tara a répondu à toutes nos attentes et même au-delà. Je n'aurais jamais imaginé un meilleur endroit pour notre papa. Merci encore du fond du cœur.»

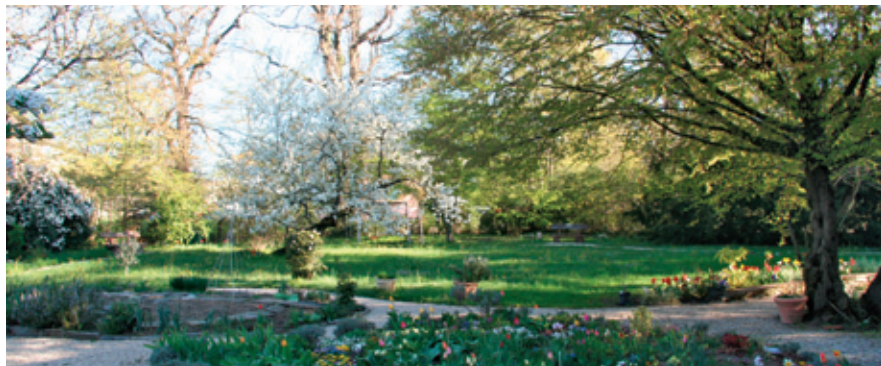
Nous avons accueilli à 4 reprises durant l'année des personnes souhaitant s'informer sur La Maison de Tara, dans le but de dupliquer le modèle en Suisse ou à l'étranger. Deux d'entre elles ont choisi de suivre la formation Tara et de devenir bénévoles pour s'imprégner de l'esprit de notre institution.

Pour la première fois, une étudiante de l'Ecole Moser (qui jouxte notre Maison) a fait un travail de maturité sur La Maison de Tara, après avoir effectué de nombreux samedis de bénévolat durant l'année scolaire 2017-2018, pourtant cruciale pour elle. Cette collégienne de 17 ans a accompli un travail remarquable, tant sur le plan scolaire que du bénévolat.

Suite à la présentation d'un poster lors du 4e Congrès international francophone de soins palliatifs en 2017 à Genève sur le thème «les zones d'inconfort des bénévoles à La Maison de Tara», l'une de nos bénévoles a été invitée à faire un exposé sur ce même thème à la 11ème journée lorraine de soins palliatifs.

De son côté, la Présidente a été invitée à s'exprimer sur le bénévolat en soins palliatifs lors du Symposium international d'experts en soins palliatifs qui s'est tenu au Ministère de la Santé à Paris au mois de novembre.

En résumé, un effort principal a été porté en 2018 sur la pérennisation non seulement de la situation financière de la Maison de Tara, mais aussi du flux de bénévoles formés en son sein. En 2019, nous continuerons à mettre un accent particulier sur ces deux aspects importants, afin que La Maison de Tara puisse devenir un modèle à suivre dans le canton de Genève et ailleurs en Suisse. Ainsi, nous pourrions donner la possibilité à d'autres « Communautés de soutien » de voir le jour et d'incarner une solidarité sociale au bénéfice de plus en plus de personnes.



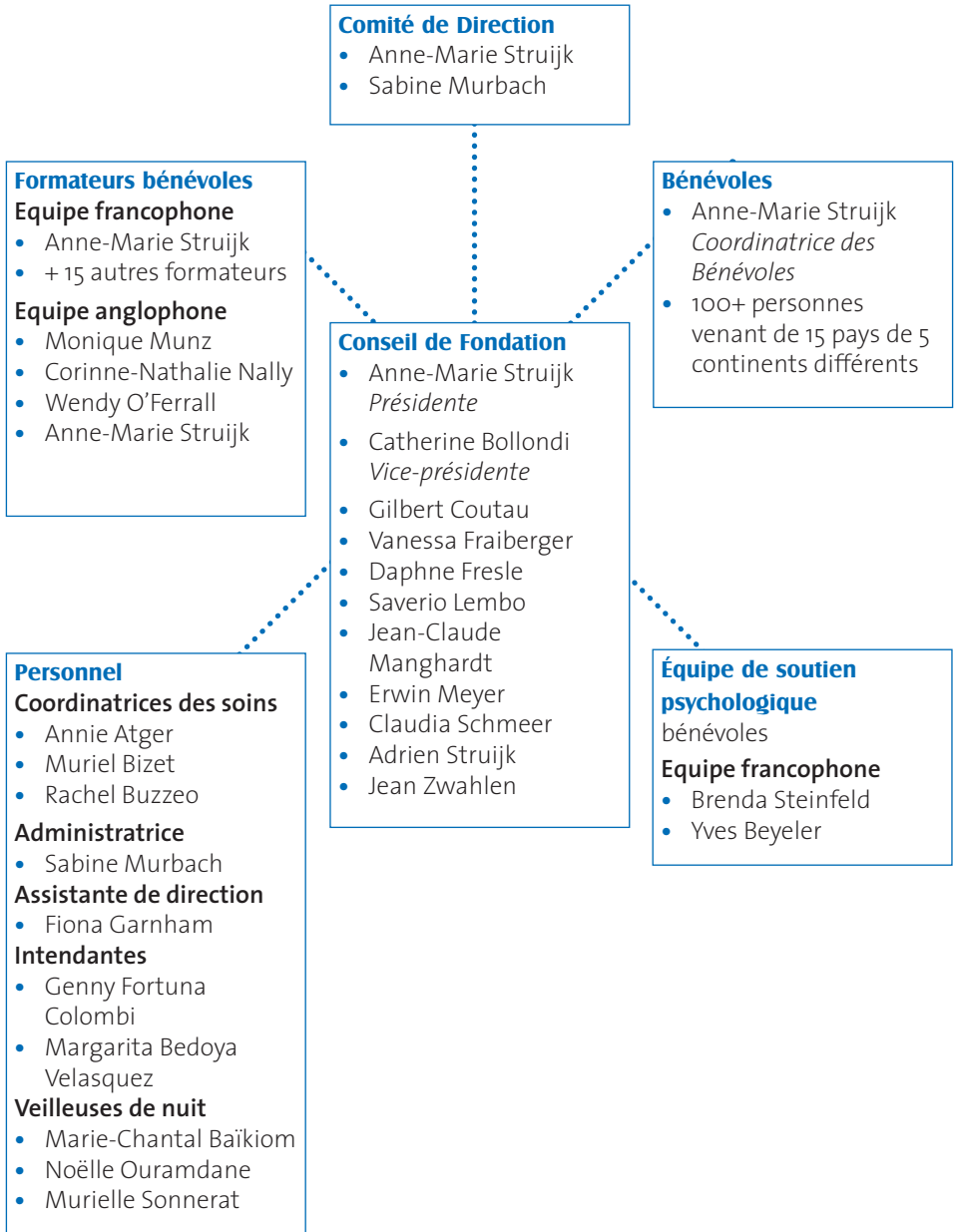
Bilan au 31 décembre 2018

	31.12.2018	31.12.2017
ACTIF CIRCULANT	1'015'279.43	669'948.48
Liquidités	962'565.03	581'582.48
Liquidités-Fonds de solidarité	52'714.40	56'473.40
Débiteurs	-	14'200.00
Actifs de régularisation	-	17'692.60
ACTIF IMMOBILISE	21'737.32	10'823.02
Immobilisations corporelles	265'382.95	247'223.20
Fonds d'amortissement	-243'645.63	-236'400.18
TOTAL DE L'ACTIF	1'037'016.75	680'771.50
FONDS ETRANGERS A COURT TERME	124'057.03	116'508.00
Charges à payer	24'057.03	16'508.00
Dons reçus d'avance - fondation privée genevoise	100'000.00	100'000.00
FONDS PROPRES	912'959.72	564'263.50
Capital	20'000.00	20'000.00
Résultat reporté	544'263.50	479'162.91
Résultat de l'exercice	348'696.22	65'100.59
TOTAL DU PASSIF	1'037'016.75	680'771.50

Compte de résultat du 1^{er} janvier au 31 décembre 2018

	2018	2017
PRODUITS	1'073'413.20	727'988.90
Contribution de la Loterie Romande	6'700.00	18'000.00
Don fondation privée genevoise	100'000.00	100'000.00
Dons	803'266.68	450'015.28
Recettes hébergement	162'914.10	159'669.28
Autres produits	532.42	304.34
CHARGES DE PERSONNEL	563'049.21	511'335.96
CHARGES D'EXPLOITATION	105'127.41	90'649.62
CHARGES D'ADMINISTRATION	56'540.36	60'902.73
RESULTAT DE L'EXERCICE	348'696.22	65'100.59

Organigramme de La Maison de Tara



Remerciements

Tout d'abord, nous désirons remercier les personnes qui, dans ce moment critique que représente la fin de vie, nous ont fait confiance et nous ont confié un être cher.

Sans la contribution et le soutien enthousiaste d'un nombre impressionnant de personnes et d'organisations, La Maison de Tara serait demeurée une idée et une vision plutôt qu'une réalité concrète. Le Conseil de fondation et le Comité de direction désirent ainsi remercier toutes celles et tous ceux qui ont contribué au développement de cette belle institution et qui nous aident toujours à en faire une réalité, plus particulièrement:

- La Commune de Chêne-Bougeries, qui a mis à disposition la maison et offre le soutien constant de son équipe technique;
- Nos bénévoles, dont les compétences, la compassion et le temps offert sont la base même de nos activités ;
- Notre personnel salarié, dont l'engagement et la motivation au travail sont unanimement appréciés ;
- Nos formateurs, qui ont partagé leurs connaissances et leurs expériences tout au long de l'année ;
- Notre équipe de soutien psychologique, qui fait preuve d'une grande disponibilité envers les familles et toute l'équipe de La Maison de Tara;
- Les médecins, infirmières et aides-soignantes qui prennent soin de nos résidents et qui nous ont apporté leur aide de toutes sortes de manières;
- Tous nos généreux donateurs, dont la confiance représente pour nous un encouragement si apprécié, parmi lesquels nous sommes heureux de compter:

Les Donateurs constitutifs

Commune de Chêne-Bougeries, Commune de Thônex, CARIGEST SA comme conseiller d'un généreux mécène, Fondation Hans Wilsdorf, Fondation Yves et Inez Oltramare, HdeP, Holding de Picciotto, Loterie Romande, Lombard Odier Darier, Hentsch & Cie, pour le compte d'une fondation, Banque Privée Edmond de Rothschild SA, Guy et Françoise Demole, Judith Munzinger, Jean et Jeanne Zwahlen.

Et en 2018 plus particulièrement

- **Les communes** d'Anières, Avusy, Chêne-Bourg, Cologny, Corsier, Jussy, Plan-les-Ouates, Presinge, Russin, Vandoeuvres, ainsi que les villes de Genève, du Grand-Saconnex, de Meyrin, Thônex et Veyrier.
- **Les fondations:** Fondation André & Cyprien, Fondation Annunziata, Fondation du Bout-du-Monde, Fondation Coromandel, Georg Waechter Memorial Foundation, Fondation Charles et Michelle Induni, Fondation Leenaards, Fondation Marguerite, Fondation Philantropique Famille Firmenich, Fondation Plein-Vent, une fondation privée genevoise, Razihelsco Stiftung.
- **Les sociétés et banques:** Baer & Karrer AG, Banque Cantonale de Genève, Carigest SA comme conseiller d'un généreux mécène, Décoration Architecture d'intérieur, Gilwatch SA, Loterie Romande, Simga SA
- **Les paroisses:** Paroisse de Marly, Paroisse protestante du Mandement, Paroisse de Sainte-Thérèse.

Nous espérons vivement pouvoir continuer à bénéficier à l'avenir de ces précieux soutiens, et même les renforcer, tant ces marques de confiance représentent un encouragement fort apprécié par toutes celles et tous ceux qui œuvrent avec passion au sein de notre Maison.



La Maison de Tara



Transfert bancaire

Fondation La Maison de Tara

UBS SA case postale, 1211 Genève 2
Numéro de compte 240-400785.01G
IBAN CH21 0024 0240 4007 8501 G
BIC UBSWCHZH80A

La Maison de Tara

79, chemin de la Montagne
1224 Chêne-Bougeries
Tél.: 022 348 86 66
Fax: 022 348 86 64
info@lamaisondetara.ch

ou

UBS AG

CCP 80-2-2 + IBAN CH21 0024 0240 4007 8501 G

ou

Consulter notre site www.lamaisondetara.ch
et à la rubrique «dons» envoyez votre don élec-
troniquement, en toute sécurité.



www.lamaisondetara.ch

